



Simbiosis

REVISTA DE EDUCACIÓN Y PSICOLOGÍA

NORMATIVA DE PUBLICACIÓN EN LA REVISTA DE EDUCACIÓN Y PSICOLOGÍA SIMBIOSIS

NORMATIVA DE PUBLICACIÓN EN LA REVISTA DE EDUCACIÓN Y PSICOLOGÍA SIMBIOSIS

1. Información general

Simbiosis es una revista interdisciplinaria de Educación y Psicología fundada en 2021 por la Asociación Mexicana de Alternativas en Psicología (AMAPSI). Se publica dos veces al año y sigue un proceso de revisión por pares "doble ciego". La revista ofrece acceso abierto y presenta artículos originales, revisiones, ensayos, experiencias psicoeducativas y reseñas de libros en español, con resúmenes en inglés y portugués. Su objetivo es difundir la investigación en Educación y Psicología, así como áreas interdisciplinarias relacionadas. Está dirigida a investigadores, profesores, estudiantes de posgrado y otros interesados en estos campos. La publicación de un trabajo está sujeta a evaluación anónima por al menos dos expertos y no implica necesariamente su publicación, y los materiales no publicados no se devuelven a los autores.

2. Alcance y política

2.1. Temática

Simbiosis se enfoca en la Educación y la Psicología, así como en sus ramas interdisciplinarias, tales como Psicología Educativa, Psicología Clínica, Psicología Social y Psicología Organizacional, Didáctica, Gestión Educativa, Educomunicación, TIC, Pedagogía Social, y otras áreas afines

2.2. Políticas de sección

- **Artículos originales:** Los trabajos tendrán una longitud máxima de 6500 palabras y mínima de 5500, incluidos gráficos, notas y referencias (Ver instrucciones de envío).
- **Artículos de revisión:** Los trabajos deberán contribuir a la actualización y síntesis de nuevos saberes al exponer una revisión crítica de la literatura, citando de manera adecuada las referencias bibliográficas (entre 60 y 70 obras). Con una longitud máxima de 6500 palabras y mínima de 5500, incluida gráficos.
- **Ensayos:** Exposición de corte académico, en la cual el autor (es) proyecta una tesis sobre un tema específico y la argumenta. El texto tendrá una extensión máxima de 6500 palabras y mínima de 6000.
- **Experiencias psicopedagógicas:** Deberán contar con un sustento teórico metodológico encaminado a mostrar innovaciones psicoeducativas. Los trabajos tendrán una longitud máxima de 5500 palabras y mínima de 3500, incluidas figuras y referencias.

- **Reseñas de libros:** Deberán aproximarse de manera crítica a las ideas, argumentos y temáticas de libros especializados. Su extensión no deberá exceder las tres mil palabras.

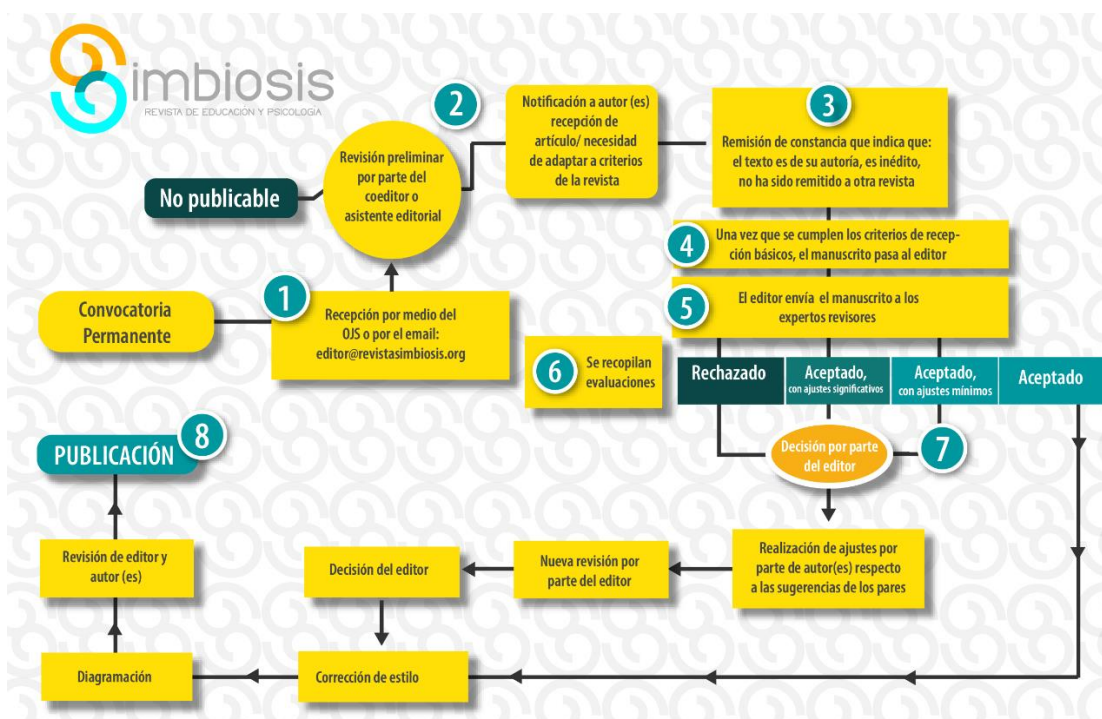
3. Proceso editorial

El proceso editorial implica los pasos que un artículo debe seguir previamente a su publicación en nuestra revista.

1. El y los autores(es) principal(es) enviarán el artículo a través del portal web de la revista utilizando el Open Journal System. En casos excepcionales aprobados por el editor, se pueden aceptar envíos por correo electrónico, (email: editor@revistasimbiosis.org) siempre que cumplan con los requisitos de la plataforma web.
2. El coeditor o la asistente editorial recibe el artículo y verifica que cumple con los requisitos de formato y los archivos adjuntos necesarios.
3. Remisión de constancia que indica que: que el texto es de su autoría, es inédito, no ha sido remitido a otra revista simultáneamente
4. Una vez que se cumplen los criterios de recepción básicos, el manuscrito pasa al editor.
5. El editor envía el manuscrito a los expertos revisores para revisar el cumplimiento de los aspectos formales y la relevancia, seleccionados de la base de datos.
6. Se recopilan los criterios de los pares expertos y se llega a un dictamen final que puede ser uno de los siguientes:

Protocolo de puntuaciones	
De 0 a 50 puntos	Rechazado
De 51 a 66 puntos	Aceptado, con ajustes significativos
De 67 a 86 puntos	Aceptado, con ajustes mínimos
A partir de 87 puntos	Aceptado

7. La decisión editorial se toma en base al resultado proporcionado por los pares evaluadores.
8. Finalmente, el artículo se publica en la revista.



4. Estructura de artículos originales, de revisión, ensayos y experiencias psicopedagógicas.

Los documentos deben seguir estas pautas de formato: emplear la fuente Times New Roman, de tamaño 12, usar interlineado sencillo, justificar el texto en ambos márgenes y evitar tabuladores y espacios adicionales entre párrafos. Únicamente se permitirá un espacio en blanco para separar secciones importantes como el título, los nombres de los autores, los resúmenes, las palabras clave, los créditos y los encabezados. Además, es necesario establecer márgenes de dos centímetros en todos los bordes de la página. Los trabajos deben ser entregados en formato de Microsoft Word, ya sea en archivo .doc o .docx.

4.1. Portada para todos los trabajos

Título en español, inglés y portugués: No debe superar las 15 palabras. Debe ser claro y preciso.

- **Resumen (español); abstract (inglés); resumo (portugués):** Se trata de un apartado esencial en el artículo. Se presenta estructurado en función al tema abordado dentro de la investigación, debe señalar objetivo, metodología (tipo, diseño, técnica e instrumentos), resultados y

conclusiones. No debe exceder de 150 palabras, como tampoco deben colocar referencias dentro del mismo.

- **Palabras clave (español); keywords (inglés); palavras chave (portugués):** Las palabras clave deben estar estrechamente vinculadas con la investigación (número de palabras entre 5 y 6). Se recomienda el uso del Thesaurus, ya que este listado posibilita seleccionar palabras clave con la terminología adecuada.

4.2. Estructura IMDRC para artículos originales y de revisión. Para las investigaciones es fundamental emplear rigurosamente la estructura IMDRC. Se considera indispensable incluir las referencias bibliográficas.

- **Introducción:** Es la apertura del artículo. Explica el porqué de la investigación. Precisa la problemática, expone de antecedentes del tema abordado y contextualización brevemente explicada y respaldado en citas bibliográficas, objetivo y justificación de la investigación. Es el apartado donde se reconoce el contenido que procura el autor.
- **Método:** Se expresa claramente mediante una narrativa de cómo fue el proceso de la investigación y del porqué se está enmarcado dentro del tipo, diseño, población, muestra, técnica e instrumentos. De ser una metodología innovadora, es preciso describir las causas que han llevado a su uso y exponer sus limitaciones.
- **Resultados:** En este apartado debe colocar los aportes más significativos del estudio con relación a los hallazgos, llámese modelo, estrategia, construcción teórica, entre otros. Las primordiales tablas y/o figuras se presentan de forma sucesiva lógica (máximo 5).
- **Discusión:** Esta sección tiene como propósito exponer de manera reflexiva el análisis crítico comparativo que realizó el autor(es) con relación a las bases teóricas sustentadas en la investigación que se desarrolló. Se expresan las contribuciones y las limitaciones.
- **Conclusiones:** Se refiere al cierre con relación al aporte y alcance de los objetivos del estudio, las mismas deben estar sustentadas en los datos de la investigación.
- **Referencias bibliográficas:** Solo las citas bibliográficas se incluyen en las referencias. Se ordenan alfabéticamente, siguiendo las Normas *American Psychological Association* (APA) vigentes.

4.3 Estructura para ensayos:

- **Introducción:** Se plantea la tesis, la intención del ensayo y la postura conceptual que se empleará en el texto.
- **Desarrollo:** Exposición y defensa de la tesis planteada con argumentos y evidencias.
- **Conclusiones:** Se resume el planteamiento realizado en el ensayo y se puntualizan las reflexiones alcanzadas.
- **Referencias:** Se incluye una lista de todas las fuentes utilizadas en el texto según el formato APA.

4.4. Estructura para Experiencias psicoeducativas

- **Introducción:** Contiene la introducción a nivel de antecedentes del tema abordado, la problemática y contextualización brevemente explicado y amparado en citas bibliográficas, propósito y justificación de la experiencia psicoeducativa.
- **Metodología de la experiencia:** Se expresa mediante una narrativa de cómo fue el proceso de la experiencia psicoeducativa, el contexto y el procedimiento de la experiencia.
- **Resultados:** En este apartado debe colocar los aportes más significativos de la experiencia con relación a los hallazgos, llámese modelo, innovación, propuesta, entre otros. Se pueden presentar registros fotográficos de la experiencia respetando los derechos de autor.
- **Conclusiones:** Se refiere al cierre con relación al aporte y alcance de la experiencia psicoeducativa, éstos deben estar sustentados en los datos de la experiencia psicopedagógica.
- **Referencias:** Seguir las Normas APA 7 vigentes.

4.5 Normas para referencias de todos los trabajos

Publicaciones periódicas:

- Artículo de revista (un autor):
- Orozco, A. I., Rivera Heredia, M. E., Pérez Padilla M. de la L., & Vargas Garduño M. de L. (2023). Dinámica familiar en hogares con padre migrante: Percepción de madres e hijos. *Simbiosis*, 3(5), 26–40. <https://doi.org/10.59993/simbiosis.v3i5.23>

- Artículo de revista (sin DOI):
- Moreno Velazco, F., Castañeda Hernández, G., & Navarro Celis, F. (2023). FLIPGRID: una estrategia didáctica de aprendizaje para la asignatura destinos turísticos mundiales. *Universidad Y Sociedad*, 15(4), 85-94. Recuperado a partir de <https://bit.ly/46sKuCl>

Libros y capítulos de libro

- Libros completos:

Fernández, D. M. M., Justiniano, L. M. S., & Díaz, A. D. R. (2021). *Psicología educativa*. Infinite Study.

- Capítulos de libro:

Vargas, S. B. V. (2020). El ambiente natural en la escuela. In P. Páramo (Ed.). *El tercer maestro*. (pp. 109-123). Universidad Pedagógica Nacional. <https://pedagogica.edu.co>

Tesis doctorales y de maestría:

- Morales, S. D. (2015). *Las fábulas en la producción de comics en estudiantes de educación secundaria en la institución educativa adventista – Satipo* [Tesis de licenciatura, Universidad Nacional del Centro del Perú]. Repositorio Institucional de la UNCP. <http://hdl.handle.net/20.500.12894/2881>

Medios electrónicos:

- Villegas, C. (2023, 25 de septiembre). Juan Carlos Viscarra: “Paraguay brinda un escenario de oportunidades”. Los Tiempos. <https://bit.ly/3EWtJeW>

Reporte o informe gubernamental o de otra organización

- Organización de las Naciones Unidas [ONU]. (2019). Informe de los Objetivos de Desarrollo Sostenible 2019. Organización de las Naciones Unidas [ONU]. https://unstats.un.org/sdgs/report/2019/The-SustainableDevelopmentGoalsReport-2019_Spanish.pdf

Presentación de Tablas y Figuras para todos los trabajos:

- Las tablas y figuras se enumeran con números arábigos y debe colocarse en negrita.
- Se debe evitar utilizar abreviaturas en el título de la tabla o figura, aunque sí es posible usar siglas y acrónimos.
- Es necesario incluir una nota debajo de la figura indicando la fuente. Ejemplo: “Fuente: Apellido, Año, Número de página.”
- La información que se muestra en las tablas o figuras debe ser precisa, lógica y comprensible para el lector.
- Número de tablas o figuras: seis (6)

5.-Tasas y APC

Simbiosis es una revista de Acceso Abierto, que pone a disposición de toda la comunidad científica su producción completa de manera gratuita en línea. Además, en todo el proceso editorial, que incluye la revisión científica, el diseño y la traducción de los artículos, la revista no impone ningún cargo económico ni tarifa de publicación, ya sea para los autores o para los lectores. No existen tasas de publicación ni cargos por procesamiento de artículos (APC) asociados a esta revista. Además, Simbiosis opera bajo la licencia **Creative Commons Atribución-NoComercial-CompartirIgual 4.0 Internacional**, lo que permite el acceso libre, la descarga y la conservación de los artículos publicados. Todos los gastos, recursos y financiamiento de Simbiosis se derivan de las contribuciones proporcionadas por la Asociación Mexicana de Alternativas en Psicología.

6. Responsabilidades y éticas

- **Autenticidad y exactitud de los datos:** Los autores que envían sus trabajos a *Simbiosis* aseguran que sus trabajos son originales y no han sido publicados en ningún otro lugar. Certifican que no se han incorporado fragmentos de otros autores ni se han manipulado los datos empíricos para respaldar hipótesis.
- **Publicaciones múltiples y repetitivas:** Los autores no deben duplicar resultados en más de una revista científica o en cualquier otra publicación, ya sea académica o no. La presentación simultánea de la misma contribución a múltiples revistas científicas se considera una práctica éticamente inapropiada.
- **Atribuciones, citas y referencias:** Los autores deben proporcionar siempre una referencia adecuada a las fuentes y contribuciones mencionadas en su artículo.

- **Autoría:** Los autores se comprometen a incluir a aquellas personas que han tenido una contribución científica e intelectual significativa en la concepción, planificación, interpretación de resultados y redacción del trabajo. Además, deben establecer el orden de aparición de los autores de acuerdo con su nivel de responsabilidad y contribución.
- **Acceso y retención:** Si el Consejo Editorial lo considera apropiado, los autores deben poner a disposición las fuentes o datos en los que se basa la investigación. Estos datos deben mantenerse disponibles durante un período razonable después de la publicación y, posiblemente, hacerse accesibles.
- **Conflictos de interés y divulgación:** Los autores deben declarar explícitamente la ausencia de conflictos de interés que puedan influir en los resultados o interpretaciones del trabajo. Además, deben revelar cualquier financiación de agencias o proyectos que hayan respaldado la investigación.
- **Corrección de errores en artículos publicados:** Si un autor identifica un error significativo o inexactitud en su artículo, debe informar inmediatamente a los editores de la revista y proporcionar la información necesaria para corregir el artículo en una nota al pie, sin alterar su versión original.
- **Responsabilidad:** La responsabilidad del contenido de los artículos publicados en *Simbiosis* recae exclusivamente en los autores. También se espera que los autores realicen una revisión exhaustiva de la literatura científica más actual y relevante relacionada con el tema tratado, teniendo en cuenta diversas perspectivas y corrientes de conocimiento.

7. Promoción y difusión del artículo publicado

Los autores se comprometen activamente a incrementar la visibilidad de sus artículos y de la revista *Simbiosis* mediante la promoción del enlace de la página web de la revista. Se les insta a compartir y archivar sus trabajos en plataformas académicas y redes sociales, con un especial énfasis en la inclusión del enlace DOI siempre que sea posible. Asimismo, se les anima a difundir sus artículos a través de repositorios institucionales, Google Scholar, ORCID, sus propios sitios web o blogs, y mediante la participación en listas de correo, grupos de investigación y contactos personales.

La revista *Simbiosis* adopta sistemas de métricas alternativas, como PlumX, para evaluar el cumplimiento de este compromiso. Además, considera el impacto de los trabajos previos de los autores al evaluar sus contribuciones futuras.